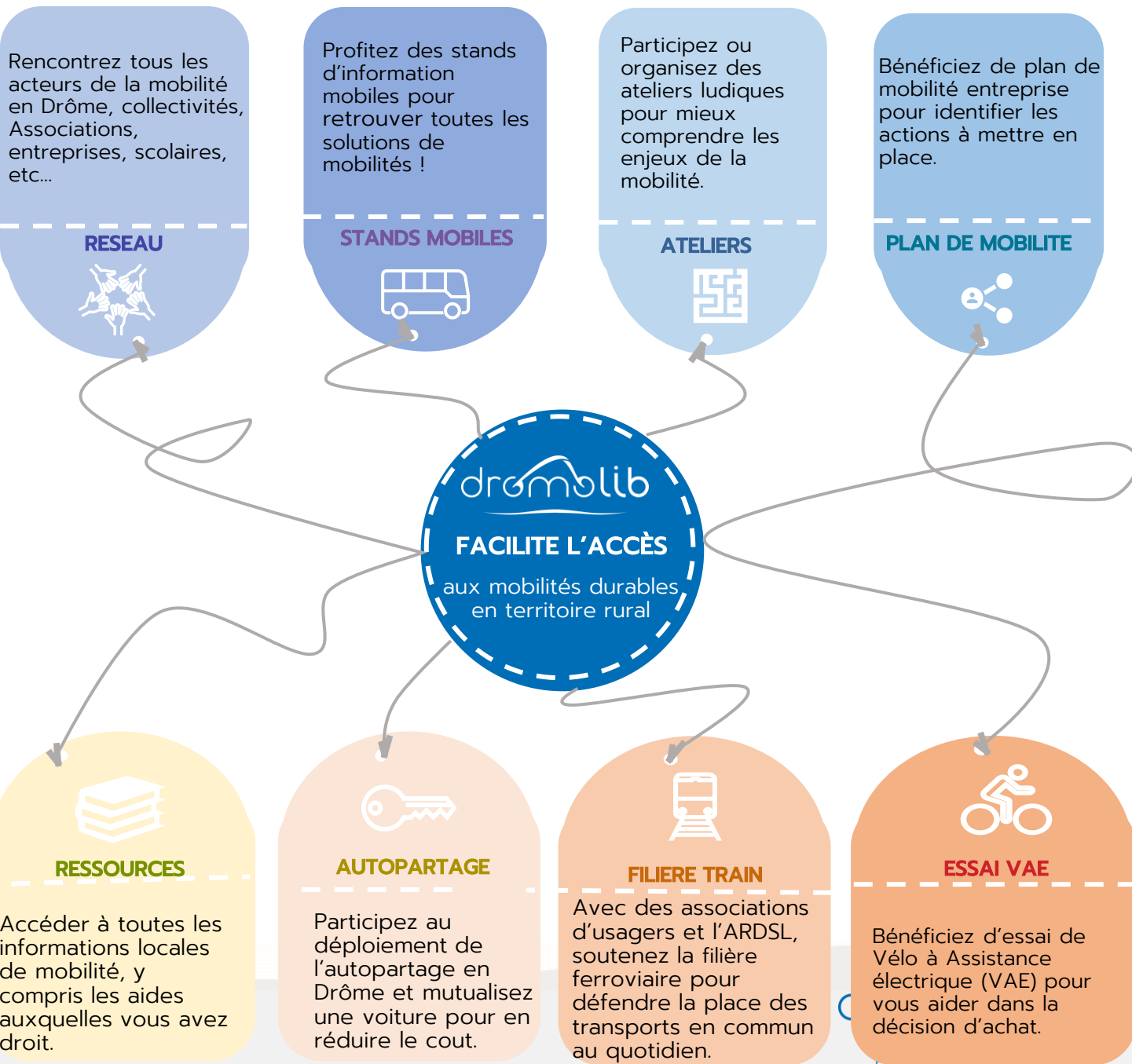




Assemblée Générale

Mercredi 22 juin 2022
De 17h30 à 20h

**Communautés de Communes,
Communes, Entreprises, Associations,
Habitants**



LE DEROULE

Accueil

Rapport moral

Rapport d'activité et approbation

Rapport financier et approbation

Projets 2022-2023

Pause et élection du bureau

Le point sur la compétence mobilité

Quizz sur les actions mobilités

Clôture

RAPPORT MORAL



Mesdames et Messieurs les élus,
Mesdames et Messieurs les Représentants des institutions, des collectivités territoriales et locales,
Mesdames et messieurs les responsables de structure,
Mesdames et Messieurs les partenaires et collaborateurs de Dromolib,
Chers adhérents,
Mesdames et Messieurs,

Je vous remercie chaleureusement de participer à notre assemblée générale.

Depuis quelques années, Dromolib est dans une dynamique de développement. Cela se confirme en 2021. En dépit d'un contexte complexe, l'association confirme sa place dans l'écosystème, grâce à son professionnalisme, l'implication de ses salariées et la mobilisation de ses administrateurs. Dromolib sait s'adapter afin d'avancer aux cotés de ses partenaires.

Depuis la modification de nos statuts, le 10 décembre 2020 en AGE, principalement pour créer un collège collectivité, nous avons eu trois communautés de communes adhérentes en 2021 (Celle du Diois, du Royans Vecors, de la Vallée de la Drôme). En 2022, nous comptons aussi celle du Crestois et des Baronnie en Drôme Provençale. Soit déjà 5 communautés de communes adhérentes. Nous sommes heureux de cela et tenons à les remercier pour la confiance qu'elles nous accordent. Aujourd'hui les élus accompagnés d'acteurs tels que notre association ont la capacité de se projeter dans les sujets de mobilités.

2021 c'est aussi :

- Le **déménagement de Dromolib** dans de nouveaux locaux, rue Archinard pour être plus visible du grand public.
- Le retour **des Rencontres annuelles de l'écomobilité** que nous organisons, réunissant près de 40 acteurs dans le contexte sanitaire de la période.
- La **consolidation des partenariats avec les EPCI** pour amorcer les premières stations d'autopartage en 2022 à l'écosite d'Eurre et à Aouste sur Sye
- Le **renforcement de la Vélo école** pour le compte des communautés de communes du Crestois et de la vallée de la Drôme.

Concernant l'équipe salariée, je tiens à signaler :

- Le recrutement en 2021 de **Laurent Watine** pour prendre en main le volet itinérant de l'agence locale de mobilité avec le bus de la Mobilité. Bienvenu à lui dans l'équipe !
- Même si c'est en 2022, le remplacement d'Elodie BRUEL par **Maryline CHASLES** ainsi que l'arrivée de **Mathias AUBERT** portant l'effectif total à 6 salariés.

Assemblée Générale du 22 juin 2022 DROMOLIB Aouste-sur-Sye

Dromolib c'est aussi la force d'un réseau :

- Nous sommes impliqués au sein des conseils d'administration des associations Biovallée, Mobilité 07-26, du CEDER,
- Nous sommes aussi membre du Comité de programmation LEADER Val de Drôme,
- Nous sommes investis et adhérents de la fédération MOB'IN, Vélo dans la Ville, l'ARDSL, la FUB, le collectif piéton Diois...

Il est à noter que pour la première année, nous sommes dorénavant accompagnés aussi par un commissaire aux comptes du fait du montant de nos subventions, supérieur à 153 000€. Vous noterez que le résultat de l'exercice se solde par un excédent de 9 917 Euros. Ce résultat n'est pas le fait du hasard mais bien le reflet de plusieurs facteurs :

- Tout d'abord, comme j'ai pu le souligner plus haut, la qualité et l'implication de notre équipe de salariés.
- La signature d'une deuxième convention territoire d'innovation – Biovallée pour l'agence locale de mobilité
- Une nouvelle subvention de l'Europe, fond FEDER géré par la région 2021-2023.
- De nouveaux partenariats comme avec l'Ecole de la Deuxième Chance ou la participation au programme de recherche de l'ADEME – RE-ACTEUR

Grâce à vous tous, salariés, administrateurs, partenaires, financeurs, adhérents nous avons été et sommes en mesure d'apporter des solutions pertinentes sur nos territoires.

Dromolib est un lieu où des projets innovants doivent être pensés et développés conjointement avec tous ! Nous contribuons ensemble à l'attractivité du territoire, sommes relais d'information et promotion des politiques publiques, répondons aux enjeux sociaux, sociétaux environnementaux, jouons un rôle d'innovation sociétale avec une grande flexibilité.

Les projets 2021 – 2023 s'orientent autour du développement de l'agence locale de mobilité, de ses services et notamment du déploiement de l'autopartage. Ils sont rendus possible grâce à vous tous.

Pour conclure, je tiens au nom des salariés et du conseil d'administration à vous remercier pour la confiance et le soutien que vous nous accordez.

Hervé Jardin,
Président Dromolib

Pour conclure, je tiens au nom des salariés et du conseil d'administration à vous remercier pour la confiance et le soutien que vous nous accordez.

Hervé Jardin,
Président Dromolib

RAPPORT D'ACTIVITES



Notre équipe salariée



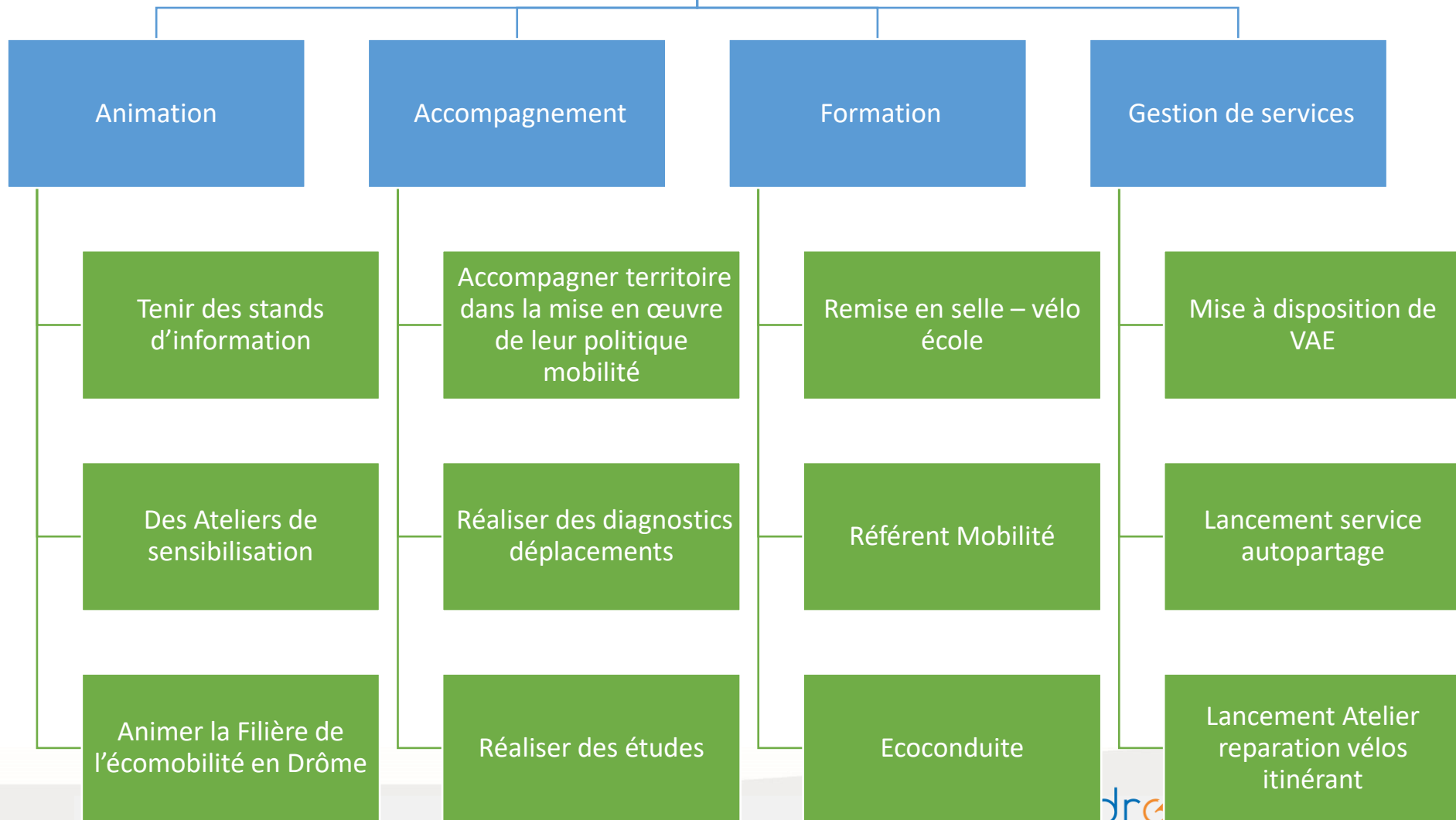
Nos partenaires



Écomobilité en Drôme

Dromolib

vers une agence locale de Mobilité



1. ANIMATION – SENSIBILISATION

Une vingtaine d'intervention

- Stands, Forum des associations
- Atelier Ré-Acteurs et concours vidéo
- Ecofoire de Nyons
- ...

Rencontre de l'écomobilité en Drôme (42 participants)



Fête du Vélo à Eurre



Challenge Mobilité

1. ANIMATION DE LA FILIERE

- Participation aux CA Mobilité 0726, du CEDER et Biovallée,
- Membre du CPL Leader
- Elaboration d'une proposition d'amélioration de la fiche horaire TER
 - ✓ 74,4 millions d'euros de travaux sur la Ligne
 - ✓ Retour des 4 AR PACA, 1 AURA + train de nuit fin décembre
 - ✓ Proposition d'ajouter 2 AR supplémentaires entre Romans / Die pour le service 2023 (12/2022)
 - ✓ Par rotation du matériel déjà existant assurant l'AR actuel créé en octobre 2019.



Communication

Création d'outils



@Dromolib26



@Dromolib



@dromolib

- 4 Lettres d'informations / an
- Mise à jour de notre site internet
- Réseaux sociaux (+ de 400 personnes suivent Dromolib)
- Interviews (Radio St-Ferreol, DL, radio Méga Valence, RCF,...)
- ...

2. Accompagnement

ACCOMPAGNEMENT

CC Diois

- Animation d'un Comité des mobilités
- Aide à la rédaction d'un cahier des charges

CC Royans Vercors

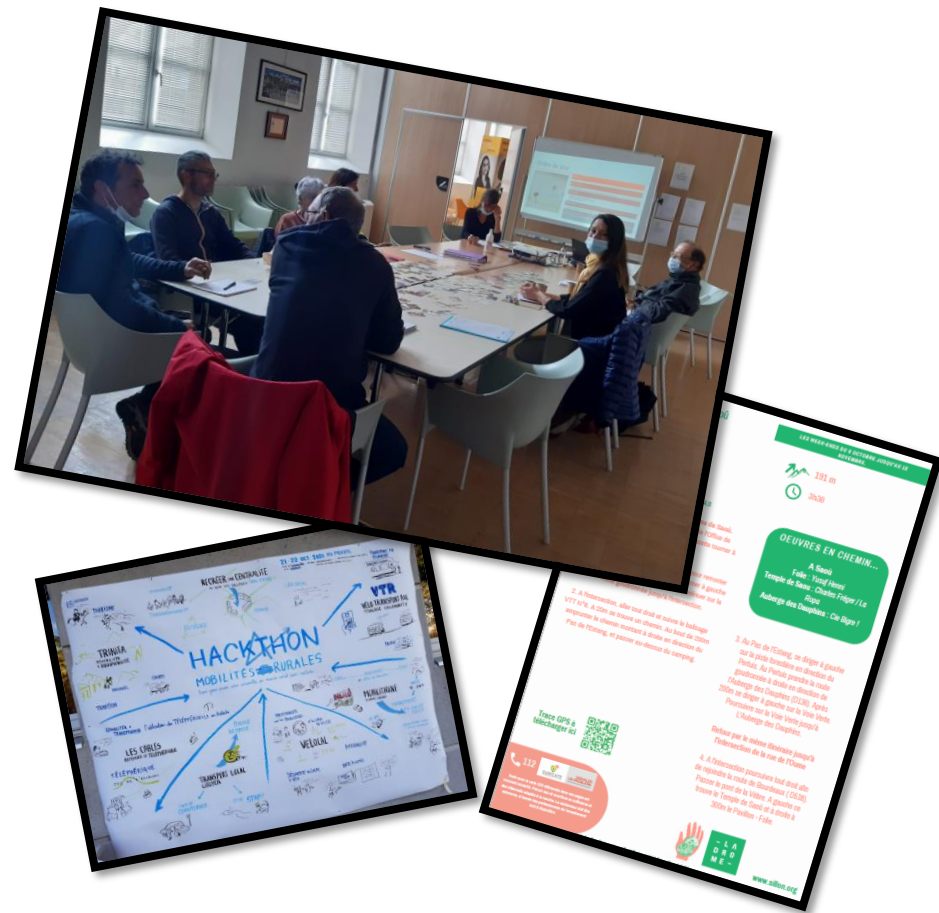
- Cartographie des itinéraires vélo
- Accompagnement autopartage entre particuliers
- Stands

CCVD 3CPS

- vélo école

Projet de recherche RE-ACTEUR

Festival Sillon



EXPERTISE

180h de conseil, renseignements
Veille

PDE

Usine Vivante à Crest

3. Formation

ECOCONDUITE

2 formations écoconduite ont été réalisées :
CC. Des Monts du Lyonnais
Solstice

98% des stagiaires sont globalement très satisfaits.



BUDGET MOBILITE & INITIATION AUX MOBILITES ACTIVES – Plateforme Emploi

6 journées de formation budget mobilité
9 demi-journées initiation aux modes doux



4. Services

GESTION D'UN SERVICE DE PRÊT VAE

25 usagers de vélos Dromolib
Location de 2 semaines à 2 mois sur 631 jours
En moyenne 143 km parcourus par location.

VELO-ECOLE

20 séances d'apprentissage du vélo et de remise en selle soit 30h et 17 personnes :

- 13 séances d'apprentissage du vélo pour débutants
- 6 séances de remise en selle sur vélo classique et VAE
- 1 séance présentation du tricycle couché

AMORCAGE BUS MOBILITE

Arrivée de Laurent Watine pour coordonner le bus

Création d'un questionnaire mairie – école, structure d'accueil

Elaboration du cahier des charges du bus

APPRENEZ À FAIRE DU VÉLO

VELO - ÉCOLE POUR ADULTES

DU 8 JUIN - 8 JUILLET 2021
Mardi et jeudi | 14h00 | Sessions d'1h30
CREST - LORLIOL - LIVRON

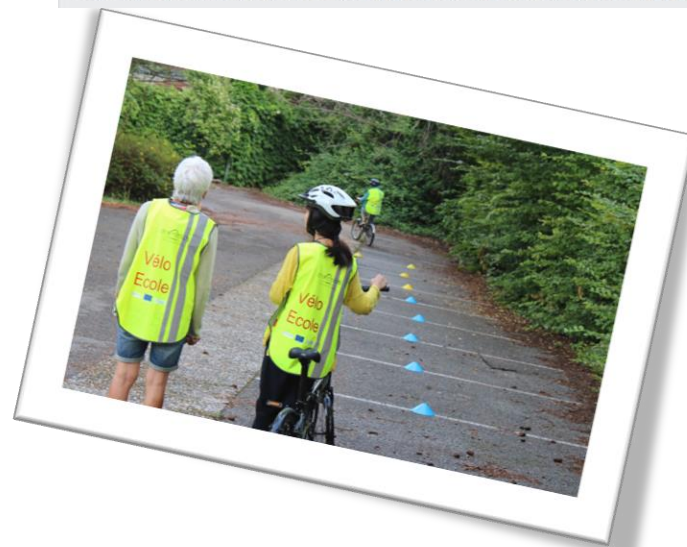
Il n'est jamais trop tard pour apprendre ou ré-apprendre !

INSCRIPTION GRATUITE ET OBLIGATOIRE
velo-ecole@dromolib.fr
TEL 07 46 71 76 35 / 06 71 61 96 04

Cette action est soutenue par :

DROMOLIB.FR

Remettez-vous en selle ! - Dromolib - Ecomobilité en Drôme
La Communauté de Communes du Val de Drôme en Biovallée et la...



4. Services **AUTOPARTAGE EN LIBRE SERVICE**



Une phase d'amorçage avec des voitures d'occasion électriques pour

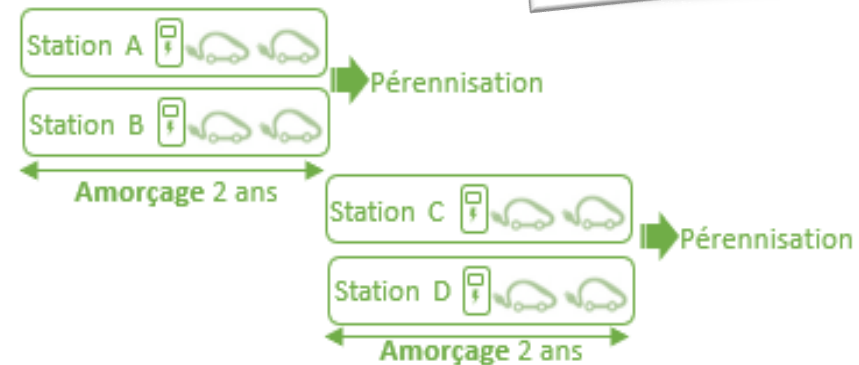
Promouvoir : l'autopartage pour les particuliers (pour faire ses courses, se rendre à un entretien, aller travailler, partir en week-end)... et aussi pour **les acteurs économiques** (se rendre à une réunion, aller sur un chantier, transporter des objets)

Rassurer : réservation, assurance, disponibilité des véhicules, propreté

Démontrer : l'autopartage permet un accès facilité à un véhicule en libre-service

Impliquer : les utilisateurs dans le suivi

Permettre le déploiement massif de l'autopartage en milieu rural



→ En 2021

Comparaison des solutions techniques adaptées.

Consolidation du plan de financements et des partenariats avec les EPCI.

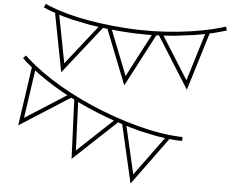
Amorçage d'une stratégie de communication.

VOTE DU RAPPORT D'ACTIVITE

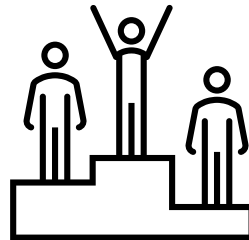


RAPPORT FINANCIER





Testez vos connaissances sur les données financières de Dromolib



Pensez-vous que les prestations facturées de Dromolib en 2021 sont :

1. Stables

2. En
augmentation
+ 30%

3. En forte
progression:
+200 %

Réponse 3 : en forte progression

	2020	2021	2021/20
Prestations facturées (Animations, Formations, Eudes)	7 274 6%	27 354	15% 376%

Cela s'explique par des prestations nouvelles avec :

- l'école de la deuxième chance
- des sessions de vélo école financées par la CCVD, la 3CPS.

Pensez-vous que la part de nos cofinancements est :

1 /Stable

2 /En
progression

En forte
progression:
+200 %

Réponse 3 : en progression

	2020	2021	2021/20
Co-financements (FEDER, TI-Biovallée, EPCI...)	110 100 91%	153 396	83% 139%

Cela s'explique par des financements nouveaux avec le territoire d'innovation – Biovallée et le développement de nos activités.

Compte de résultat

	2020		2021		2021/2020
CHARGES					
Achats et charges (fournitures, location...)	26 207	25%	34 061	20%	130%
Salaires et charges sociales	79 146	74%	136 806	79%	173%
Dotation aux amortissements	794	1%	474	0%	60%
Impôts et taxes	499	0%	877	1%	176%
TOTAL DES CHARGES	106 646	100%	172 218	100%	161%
PRODUITS					
Cotisation dons (+divers)	1 824	1,5%	1 775	1%	97%
Prestations facturées (Animations, Formations, Eudes)	7 274	6%	27 354	15%	376%
Co-financements (FEDER, TI-Biovallée, EPCI...)	110 100	91%	153 396	83%	139%
Transfert de charges (Remboursement formation)	2 320	2%	2 940	2%	127%
TOTAL DES PRODUITS	121 518	100%	185 465	100%	153%
RESULTAT D'EXPLOITATION	14 872		13 246		
RESULTAT FINANCIER	-941		-752		
Résultat courant	13 931		12 494		
Résultat exceptionnel	718		-1923		
Impôt sur les bénéfices	492		654		
RESULTAT DE L'EXERCICE	14 157	-	9 917		

Zoom sur ...

LES PRESTATIONS FACTUREES

	27 354 €
Formation	12972
Formation E2C-budget	3 974 €
Formation E2C-Essai VAE	3 690 €
Formation Ecoconduite	5 308 €
Animation - Accompagnement	12 882 €
Animation Challenge Mobilité	12 000 €
Atelier écomobilité	188 €
Stands Mobilités grand public	694 €
Etudes	1 500 €

LES CO-FINANCEMENTS

	153 396 €
FEDER 3	82 480 €
CC Diois	4 700 €
CCR Vercors	4 300 €
TI-Biovallée	48 416 €
France Active	12 000 €
Fond solidariré COVID et fondation Norauto	1 500 €

Compte de résultat 2021

Ce qu'il faut retenir



Développement de l'activité : 185 465 Euros de produits

+53% par rapport à 2020 Lié aux nouveaux financements (FEDER et Convention Territoire d'Innovation Biovallée, TI-B)

Les charges en hausse : 172 218 Euros

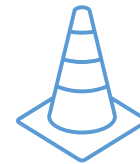
+65% hausse des charges de personnel de par rapport à 2020.



Le résultat est positif : + 9 917 €

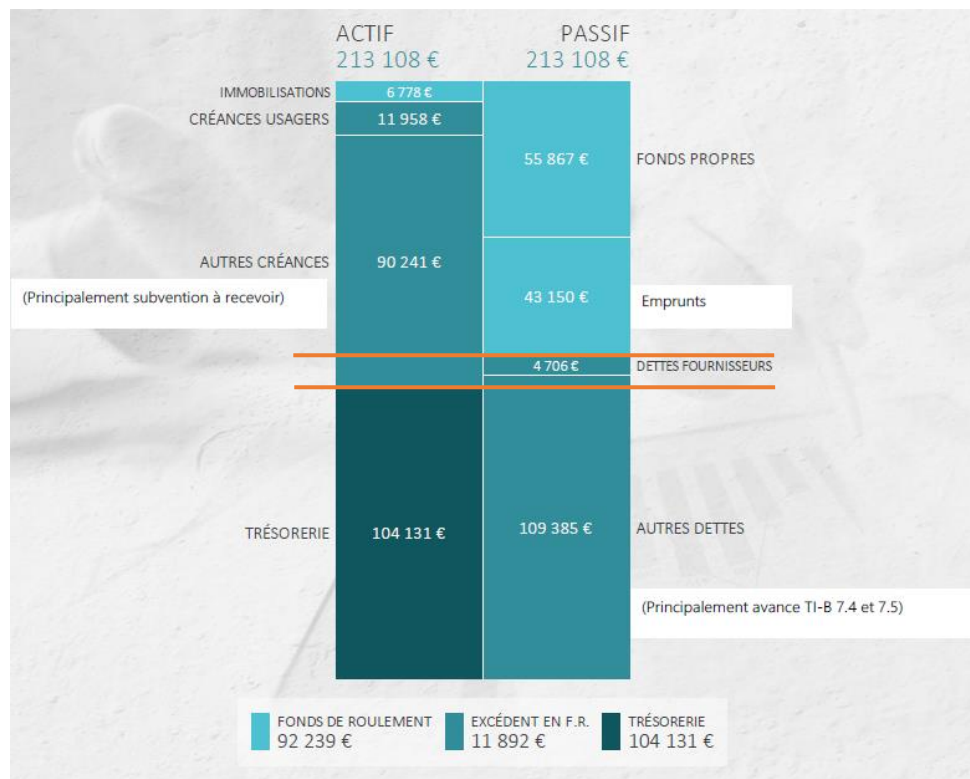
Proposition de l'affecter en report à nouveau

Vigilance en termes de gestion de trésorerie du fait des délais de versement de subventions FEDER.

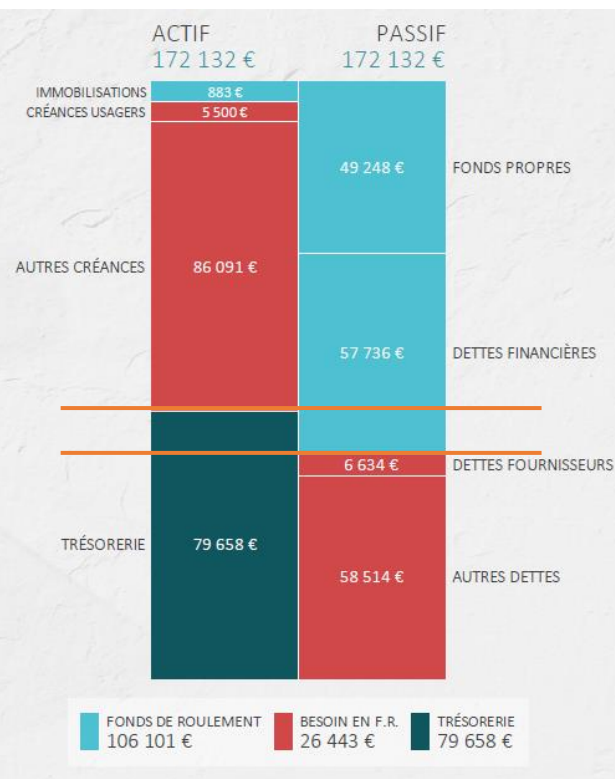


Bilans

2021

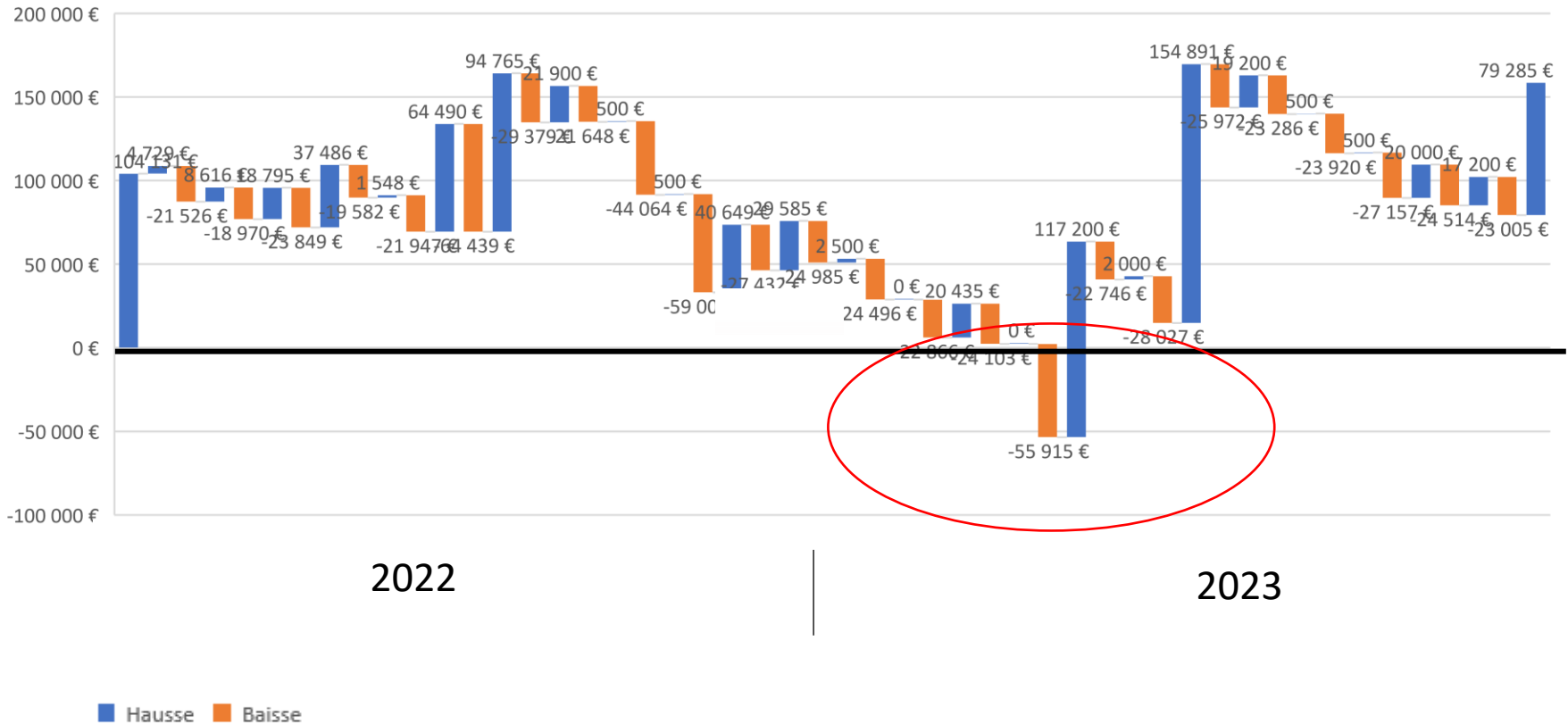


2020



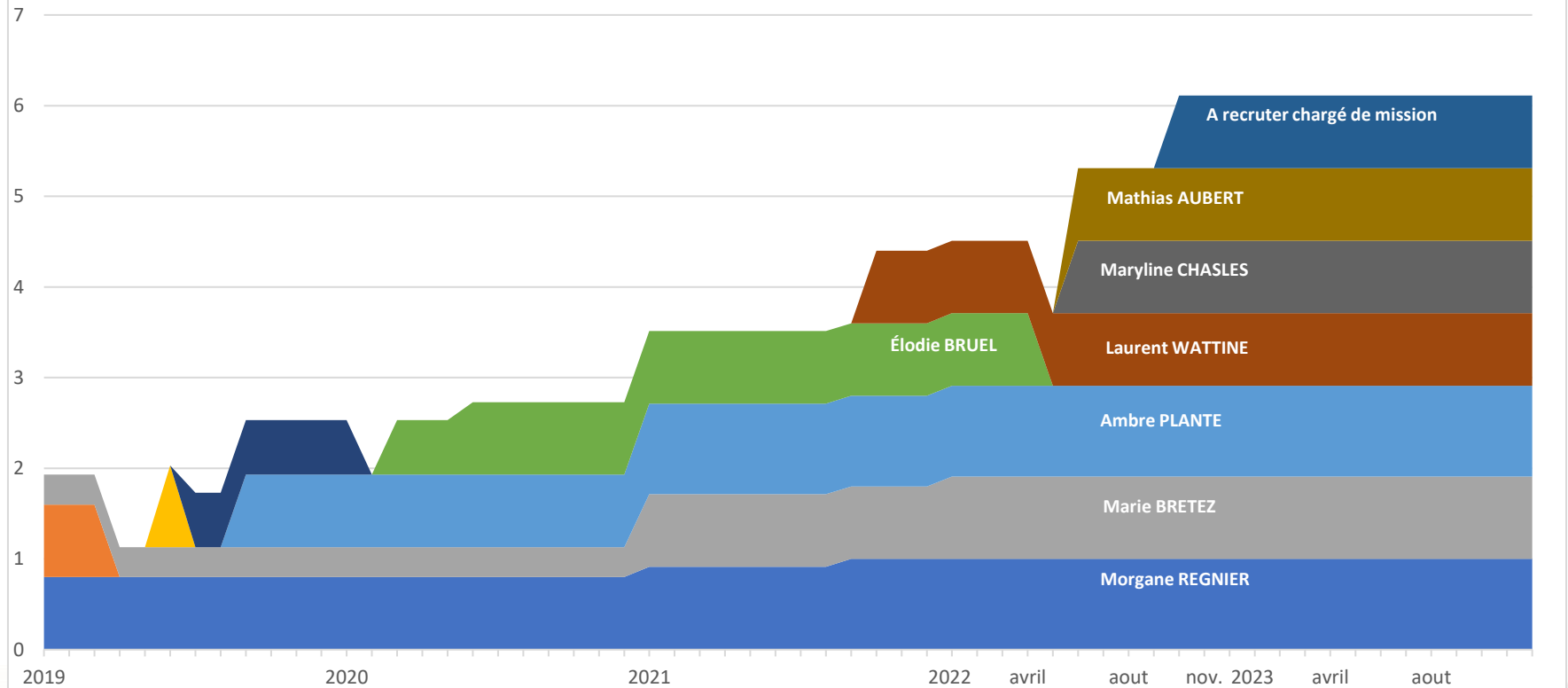
Excédent en Fonds de Roulement : Lorsque les ressources d'exploitation sont supérieures aux emplois d'exploitation

Suivi de trésorerie



Registre du personnel

Equivalent
temps plein



Budget Prévisionnel

	2020	2021	2022	2023
CHARGES				
Charges externes (fournitures, location,...)	26 207	34 061	63 653 26%	56 590 20%
Masse salariale (salaires + charges sociales)	79 146	136 806	169 767 68%	189 979 68%
Dotations aux amortissements	794	474	15 700 6%	31 400 11%
Impôts et taxes	499	877	400 0,2%	400 0,1%
TOTAL DES CHARGES	106 646	172 218	249 520 100%	278 369 100%
PRODUITS				
Adhésions, dons	1824	1 775	4 800 2%	5 000 2%
Prestations facturées (animation, formation)	7 274	27 354	50 352 20%	69 997 25%
Co-financements (FEDER, PIA,...)	110 100	153 396	194 369 78%	203 373 73%
Transfert de charge : remboursement formation	2320	2 940		
TOTAL DES PRODUITS	121 518	185 465	249 521 100%	278 370 100%
RESULTAT D'EXPLOITATION	14 872	13 246	0	0
RESULTAT FINANCIER	-941	-752		
Résultat courant	13931	12 494		
Résultat exceptionnel	718	-1923		
Impôt sur les bénéfices	492	654		
RESULTAT DE L'EXERCICE	14 157	9 917		



**Lecture du
Rapport du
commissaire aux
comptes**

Groupe 26

**par Hervé
JARDIN,
président**



**VOTE DU RAPPORT
FINANCIER**

**VOTE DE
L'AFFECTATION
DU RESULTAT EN
REPORT A NOUVEAU**



ELECTION DES ADMINISTRATEURS



Pour rappel

Mandat pour 3 ans renouvelable.

4 Conseils d'Administration par an
prochain CA 19/09 à 10h-12h

Des groupes de travail selon les besoins

Env. 1 bureau toutes les 6 semaines

Un séminaire annuel sur une journée

Prochain séminaire le 4 juillet

"Etre-bien dans le projet DROMOLIB"



Le conseil d'administration



Hervé JARDIN
Président
collège technique
(Ceder)



Jean-Pierre BRUN
Trésorier
collège contributeur



Sarah ARSAC
Secrétaire
collège technique
(Mobilité 0726)



Nicolas SIZARET
Vice-secrétaire
collège contributeur



Bernard COLLIGNON
-
collège technique
(ArdsI)



Jean-J. MAGNAN
-
collège contributeur



Anne-Ilse VIALLO
-
collège collectivités



Jean-Luc BAEITTO
-
collège technique
(Collectif Diois
Piéton)



Maxime MARTIN
-
collège technique
(Vélo dans la ville)



Lucette WILKENS
-
collège contributeur

Administrateurs sortants

Démission

Maryline CHASLES au mois
d'avril 2022 pour pouvoir
candidater

Fin de
mandat
de 3 ans

Sarah ARSAC (Mobilité 07-26)

Lucette WILKENS

Jean-Jacques MAGNAN

Candidatures

Sarah ARSAC (Mobilité 07-26)

Lucette WILKENS

Jean-Jacques MAGNAN

Christophe LEMERCIER (3CPS)

Autre Candidature ?

APPROBATION DU VOTE DES ADMINISTRATEURS



PROJET 2022 - 2023



Agence de Mobilité

- Déménagement et premier “point information mobilité”
- Renforcement des partenariats avec les EPCI)
- Délocaliser des services (information, mobilité) via des stand et un bus.

Le bus de la mobilité

Recrutement de **Mathias AUBERT**, spécialiste du vélo

Elaboration d'un planning de stands et d'ateliers itinérants

- Stands informations mobilité
- Vélo-école itinérant
- Autoréparation vélo solidaire

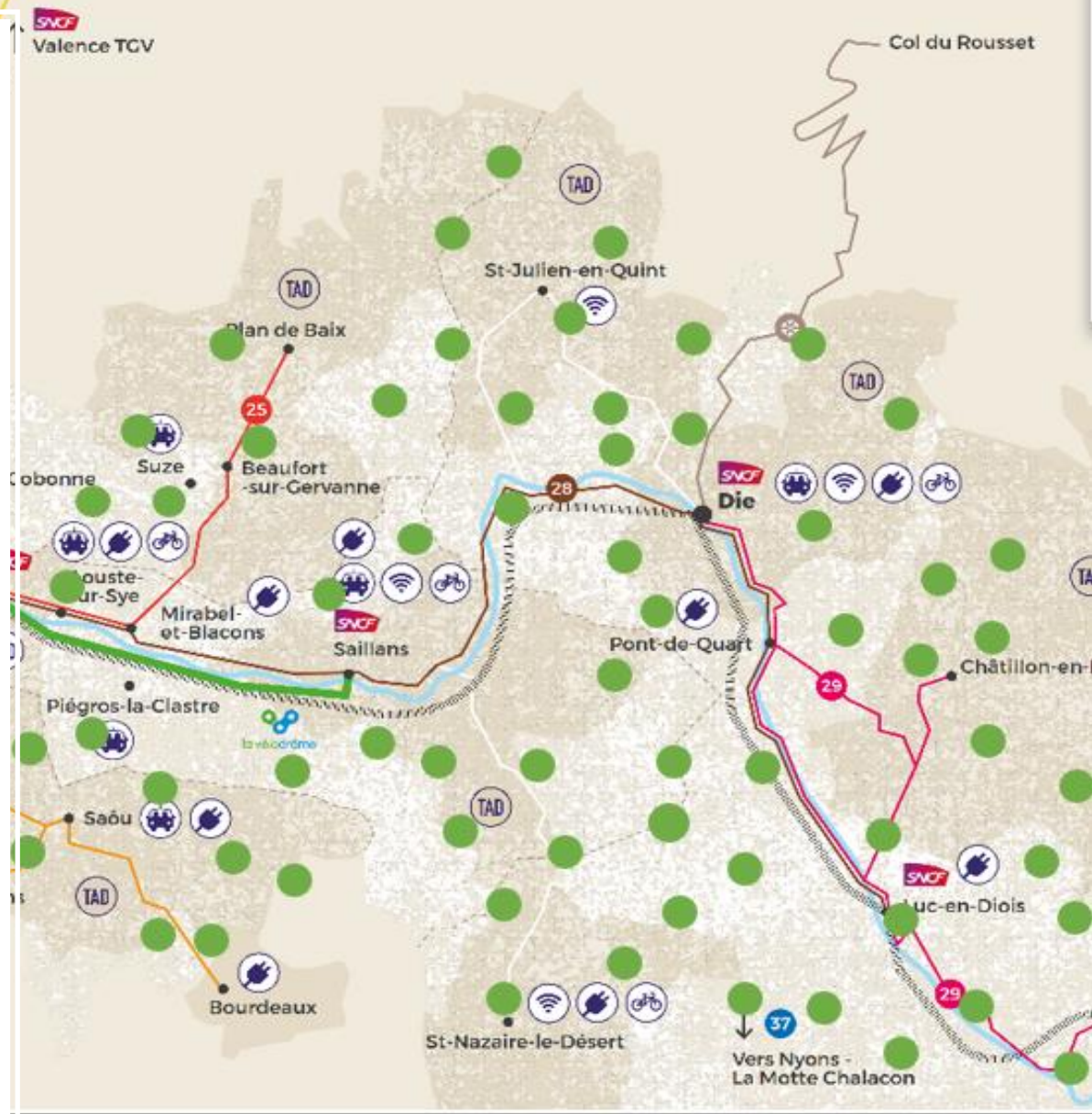
Filière recyclerie vélo

Rencontres entre les acteurs (EPCI, recyclerie, matériothèque, atelier vélo, Territoire Zéro Chomeur livron) avec visites de sites.



Amorcer, pérenniser et déployer des stations d'autopartage

- Mise en place opérationnelle des deux premières stations d'autopartage
- Elaboration d'un modèle économique et de la gouvernance :
 - Un modèle autonome financièrement, sécurisé et peu coûteux
 - Raisonner mutualisation et copropriété
 - Maîtriser les coûts de fonctionnement : impliquer les usagers le plus possible et diluer les charges sur un parc étendu de véhicules
 - Création d'une SCIC ? Les usagers sont sociétaires et investissent en commun (modèle des CUMA éprouvé en agriculture)
 - Gestion en interne de l'ordonnement (réservations, paiement, accès aux véhicules) avec la création d'outils adaptés
 - Créer du lien entre les sociétaires



● Stations libre-service à créer



Transport à la demande



Service vélos

Espace de télétravail

PAUSE

+ Election du bureau



ECHANGE SUR

Les nouvelles ambitions pour la
mobilité en territoire rural

1 – information sur la
compétence mobilité

2 – Echanges à partir de projets



22 juin 2022 – Assemblée générale de Dromolib

Information sur la compétence Mobilités Des collectivités

Loi LOM du 24 décembre 2019



Les compétences des intercommunalités et des collectivités

Les collectivités (communes, départements, régions) et leurs établissements de coopération (intercommunalités ...) interviennent :

- dans les limites de leur périmètre
- dans un champ de compétences

⇒ *Objectifs : proposer des services publics à la « bonne » échelle, éviter les doublons, avoir de la cohérence*

Loi d'orientation des mobilités (LOM) du 24 décembre 2019

Objectif :

Des transports du quotidien à la fois plus faciles, moins coûteux et plus propres.

⇒ *900 communautés de communes doivent se positionner sur une éventuelle prise de compétence d'ici le 31 mars 2021.*

Auparavant la loi d'orientation des transports intérieurs (LOTI – 1982)

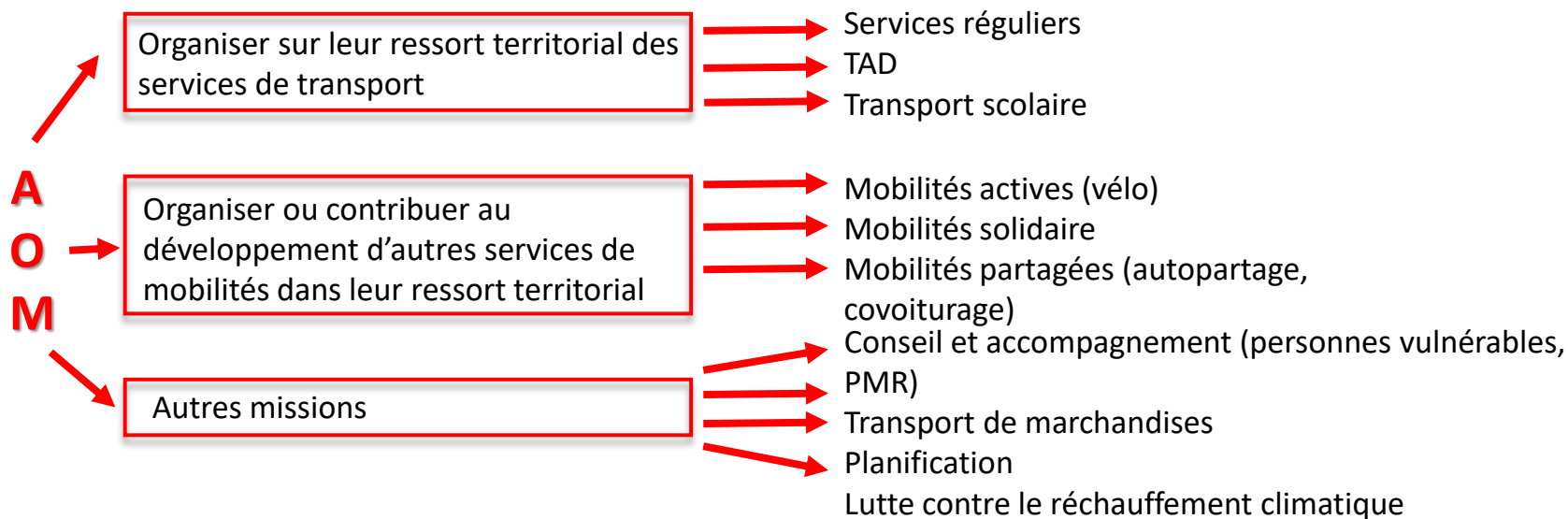
Objectifs :

- > **organiser des services publics de transport** en France (intérêt général : « égalité de traitement – neutralité – continuité du service »)
- > **définir la responsabilité des différents échelons** territoriaux (transports urbains, interurbains, ferroviaires)

Les apports de la LOM

- Mettre **fin aux « zones blanches »** (non couvertes par une Autorité Organisatrice de la mobilité, AOM)
- Accorde de **nouvelles compétences aux collectivités territoriales** pour organiser des services tels que l'autopartage ou encore le covoiturage
- Donne la **possibilité d'agir en matière de mobilité solidaire**
- **Renforce le rôle des Régions** comme chefs de file de la mobilité

Le contenu de la compétence relative à l'organisation de la mobilité



Des missions qui s'exercent à la carte sans obligation

La compétence mobilité...

Une compétence globale sur l'ensemble des services de mobilité



Transport Régulier



Transport Scolaire



Transport à la demande



Mobilités Actives



Mobilités Partagées



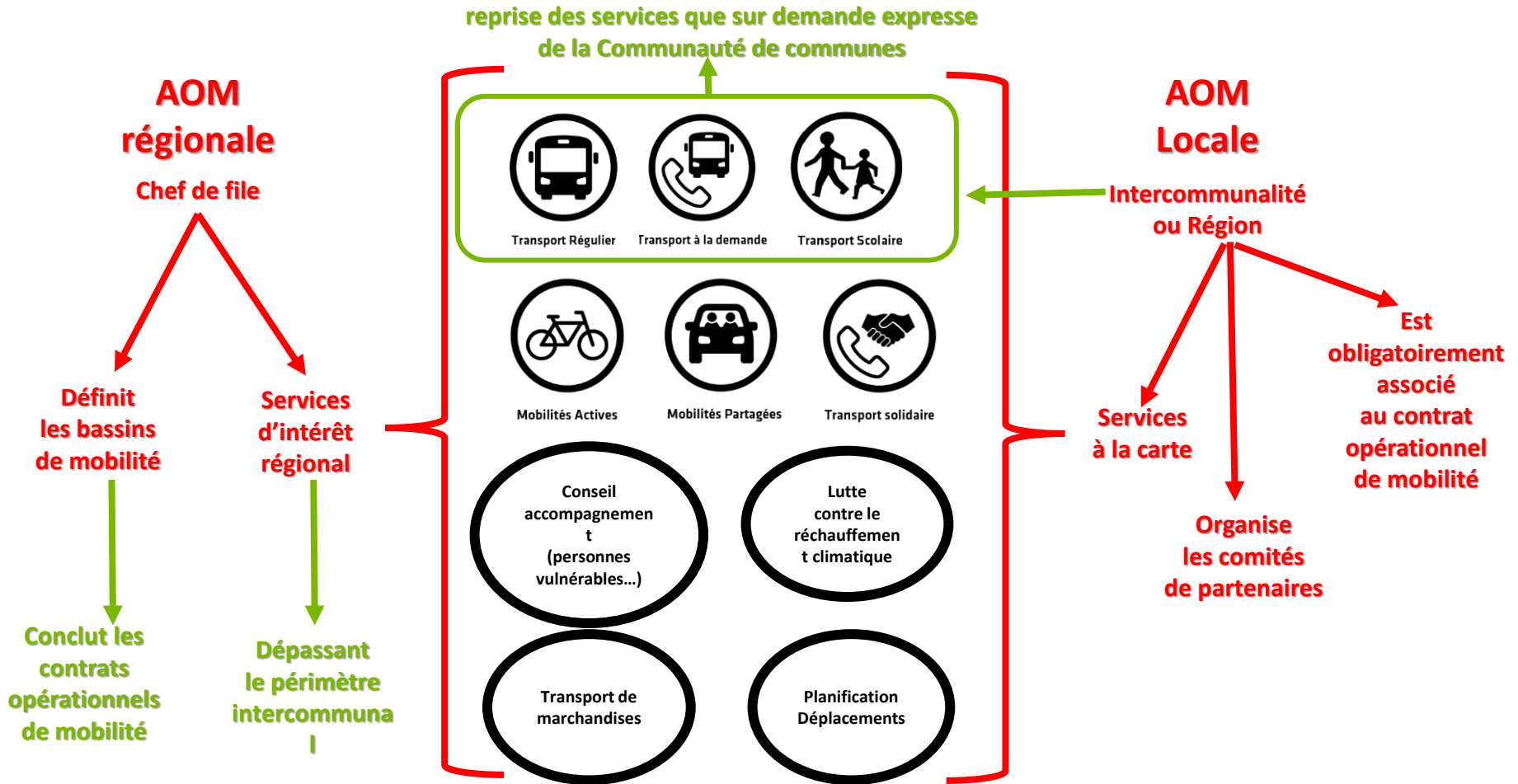
Transport solidaire

Mais la possibilité de mettre en place - ou non - les différents services ouverts par la compétence (services « à la carte »)

Source : Agence d'Urbanisme de Région Nantaise

<https://auran.org/dossiers/la-loi-dorientation-des-mobilites-6-points-retenir-pour-mieux-comprendre-les-modification>

la compétence s'articule autour du duo AOM locale et AOM Régionale



L'avis de l'ADCF (association des intercommunalités de France

Les intercommunalités peuvent agir sur les paramètres de la mobilité sans être AOM

Exemples :

- > **les politiques locales de l'habitat** : organisation des parcours résidentiels
- > **la gestion de la voirie d'intérêt communautaire** : aménagement vélos routes, voies vertes...
- > ...

Mais le **statut d'AOM donne une habilitation à agir pour la planification des mobilités** et l'animation d'une politique de gestion des mobilités.

Et le statut d'AOM confère aussi **une habilitation à agir pour l'organisation de services de mobilité et de services d'accompagnement**



Merci pour votre attention

**Communauté de Communes du Val de Drôme en
Biovallée**

96 ronde des alisiers – CS 331 - 26400 Eurre
valdedrome.com - Tél : 04 75 25 43 82



**Testons nos
connaissances et
échangeons !**



REGLES DU JEU

A votre disposition :

- Cartes acteurs + Post-it
- Fiche questions (au verso)
- Panorama mobilité

Durée 30 minutes

Identifiez ensemble les réponses aux 11 questions et posez les cartes acteurs sur le panorama mobilité dans la rubrique qui lui correspond. (ex : LOUER → Loueur de vélo)

Un acteur peut être dans plusieurs rubrique.

Un acteur de la mobilité n'a pas de carte ? Créez sa carte en utilisant un post-it.

Reportez vos réponses aux questions dans le tableau ci-après

Il vous reste des cartes acteurs dans les mains ? Amusez vous à les ranger dans les différentes rubriques du panorama mobilité.

Désignez un rapporteur qui donnera les réponses trouvées par le groupe.

Les 30 minutes se sont écoulées, place aux réponses et à la discussion !

La mise à disposition de Vélo à Assistance Electrique aux habitants de la Drôme – quels sont les acteurs qui portent cette initiative ?

1 /Dromolib

2 /Collectivités
locales

3/Autres
associations,
centre sociaux,etc.

- Dromolib est relai pour la CC. Crestois et du Pays de Saillans, en plus de ses vélos.
- La CC. Du Val de Drome en Biovallée en tant qu'AOM L le propose aussi en tant que service public avec une obligation d'intérêt général.
- La CC. Baronnie en Drôme Provençale en a fait l'expérience en 2021.
- Le Centre Social Lapaz, l'association Valdequint le propose aussi.

Il s'agit d'offre à destination des habitants pour leur permettre de tester les VAE avant d'en acquérir un.

Par qui sont proposés des séances de vélo-école pour adultes ?

1 /Dromolib

2 /Collectivités
locales

3/Autres
associations,
centre sociaux,etc.

- Dromolib propose des séances de vélo-école en propre et aussi pour le compte de la CCVD et de la 3CPS.
- D'autres associations en proposent aussi : Le centre social La paz, l'association Montélovélo à Montélimar, REVV à Valence etc...

Où trouve-t-on un point
information mobilité ?

1 /Dromolib

2 /Collectivités
locales

3/Autres
associations,
centre sociaux,etc.

- Relai des politiques publiques, mais aussi les OT, secrétariat de mairie et EPCI, accueil des collectivités, locaux Dromolib, Bus de la mobilité, centre de ressources

Les réflexions sur les
aménagement cyclables
sont menées par

1 /Dromolib

2 /Collectivités
locales

3/Autres
associations,
centre sociaux,etc.

- EPCI, Région et CD26 mènent ses réflexions, qui sont notamment enrichies par les associations de cyclistes. Pour la mise en oeuvre, ce sont les collectivités compétentes pour la voirie qui peuvent financer les aménagements. (Cf lien avec comité des partenaires pour recueillir les retours)

Un travail de réflexion sur le cadencement du train Valence-Gap est mené par

1 /Dromolib

2 /Collectivités
locales

3/Associations
d'usagers

- Les collectivités locales avec l'appui des associations peuvent faire remonter des suggestions aux Régions Auvergne-Rhône-Alpes et Sud, qui ont la compétence sur le ferroviaire.

Qui mènent des réflexions sur les aménagements piétons et l'accessibilité ?

Dromolib

- Plusieurs acteurs associatifs existent pour faire la promotion des modes actifs dont la marche et l'accessibilité comme Vélo dans la ville, le collectif piéton Diois, Collectif A peton.
- Les communes de plus de 5000 habitants doivent créer une commission accessibilité dont l'objet de veiller à l'accessibilité des logements.
- Dromolib se fait aussi relai lors de ses interventions pour s'assurer qu'un mode de déplacement n'en exclut pas un autre.

Des plans de mobilité employeur
sont réalisés par :

Dromolib

- Dromolib réalise des PDE qui peuvent être en partie financés par les collectivités locales. (Ex Jaillance, Natéva...)
- Il est possible de réaliser un PDE en interne ou sous prestation d'un bureau d'étude.

Un PDE ?

Il s'agit d'une étude qui a pour vocation d'être un outil de planification pour l'employeur sur les trajets domicile-travail mais aussi professionnel.

Une obligation pour qui ?

Depuis le 1^{er} janvier 2020 pour les entreprises remplissant ces 3 critères :

- L'entreprise a plus de 50 salariés
- L'entreprise est soumise à l'obligation de réaliser des Négociations Obligatoires (= dans le cas d'une ou plusieurs sections syndicales présentes dans l'entreprise, l'employeur doit prendre l'initiative d'engager des négociations notamment sur le thème de la mobilité des salariés)
- Lors des Négociations Obligatoires il n'y a pas eu d'accord

Qui anime le Challenge Mobilité Régional en Drôme ?

Dromolib

- Dromolib relais local pour la Région AURA de l'événement est en charge de l'animation en Drôme et s'appuie sur les collectivités locales et Chambres Consulaires pour relayer l'information.
- Autre relai de l'événement en Drôme : Valence Romans Déplacements pour l'agglomération valentinoise

L'autopartage en Biovallée est à l'initiative de

Dromolib

- Un projet conçu et proposé par Dromolib pour les collectivités locales, cofinancé par les partenaires publics (collectivités locales, caisse des Dépôts et FEDER).
- C'est un service différent de l'autopartage entre particuliers, par son objet social et d'utilité publique.
- Dromolib pourrait proposer son propre système avec ses conditions si elle le souhaitait.

L'atelier réparation vélo solidaire
itinérant est à l'initiative de

Dromolib

- Un projet conçu et proposé par Dromolib pour les collectivités locales, cofinancé par les partenaires publics (collectivités locales, caisse des Dépôts et FEDER).

Qui propose des services d'électromobilité ?

1 /Dromolib

2 /Collectivités
locales

3/Autres
associations,
centre sociaux,etc.

- Dromolib via son service de prêt de VAE mais aussi l'autopartage en véhicule électrique
- CC. Val de Drôme via son service de prêt de VAE mais aussi l'autopartage en véhicule électrique
- CC. Crestois et du Pays de Saillans via son service de prêt de VAE mais aussi l'autopartage en véhicule électrique
- Ctre Social La Paz, etc.



Merci de votre participation